

파라오가 된 여왕 하트세프스트(Hatshepsut) / 고대 이집트 역사상 가장 중요한 여성 파라오로 알려진 여왕 하트세프스트, 그녀가 남겨놓은 가장 위대한 공적을 자신이 세운 장제전(葬祭殿)의 발굴품을 통해서 소개합니다. 또한 같은 시대에 태어난 왕비, 왕녀들과 관련된 미술품도 전시하여 당시 왕족 여성들의 실상을 드러내 보려고 합니다.

			
<p>하트세프스트(Hatshepsut) 여왕의 머리 상/ 하트세프스트 여왕 장제전을 장식한 거대한 여왕상의 머리 부분. 원래 높이 3.4m 전신상으로 오시리스(Osiris) 신을 나타낸 것이다. 신왕국시대 / BC1473-BC.1458 년 무렵 / 석회암, 채색 / 높이 47.8 cm×너비 38.1 cm×깊이 47.3 cm / Rogers Fund, 1931 (31.3.153)</p>	<p>무릎을 꿇은 하트세프스트 여왕상/ 파라오의 상징인 두건으로 머리를 가리고 수염이 있는 젊은 남성상으로 나타났다. 비문의 이름을 통해서 정체를 알 수 있다. 신왕국시대 / BC.1473-BC.1458년 무렵 / 화강암 / 높이 61.6 cm×너비 32.5 cm×깊이 51.5 cm / Rogers Fund, 1923 (23.3.1)</p>	<p>하트세프스트 여왕 이름이 새겨진 돌조각/ 태양신 라, 아마트 여신, 정령 카를 뜻하는 히에로크립트. 하트세프스트 여왕의 즉위 이름, 아마트카라가 새겨져있다. 신왕국시대 / BC.1473-BC.1458 년 무렵 / 석회암 / 높이 22 cm ×너비 14 cm×깊이 7 cm / Rogers Fund, 1932 (32.3.268)</p>	<p>아문(Amun)신의 대집사 센엔뮤트(Senenmut)상/ 하트세프스트 여왕의 충신으로 거대 장제전을 설계했다고 전해지는 센엔뮤트상. 하토르 여신 시즈트람(sistrum,악기)를 가지고 있다./신왕국시대 / BC.1479-BC.1458년 무렵/ 흑색반상섬록암/높이22.5cm×너비8.2cm×깊이12.3cm / Bequest of George D.Pratt,1935 (48.149.7)</p>
			
<p>왕비 혹은 여신상의 윗몸/ 수많은 가는 선이 새겨진 머리 꾸미개를 쓴 귀부인의 상반신. 왕비인지 여신인지 확인할 수 없지만 왕과 손을 잡은 왕비 또는 여신의 입상 일부분일 가능성이 높다. 제2중간기 / BC.1700-BC.1550년 무렵 / 석회암, 채색 / 높이 28 cm×너비 17.8 cm×깊이 10 cm / Rogers Fund, 1916 (16.10.224)</p>	<p>아크엔아텐왕과 네페르티티왕비의 고브렛(Goblet)/우수한 작품이 많이 만들어진 제18왕조의 작품 가운데서도 가장 눈에 띄는 잔이다. 아텐신, 아멘헤테프4세(아크엔아텐왕)과 그 왕비 네페르티티의 이름이 새겨져 있다. 신왕국시대, 아마르나시대 / BC.1352-BC.1336년 무렵 / 트라바친(travertine, 이집트 아라바스타) / 높이 14.5 cm×지름 10.5 cm / Gift of Edward S. Harkness, 1922 (22.9.1)</p>	<p>굽은 하프. 줄 12 가닥과 울림통이 달린 현악기. 하프는 이집트에서 자주 쓰였다. 현악기를 켜면서 노래 부르는 악사는 궁정의 잔치나 마을 축하연 등 모든 모임에서 활동했다. 신왕국시대 / BC.1390-BC.1295년 무렵 / 나무 / 대각선 길이 82 cm 공명통 길이 36 cm / Rogers Fund, 1943 (43.2.1)  </p>	<p>정화 의식을 받은 기야(Kiza) 부인의 릴리프/ 제1왕비인 네페르티티가 있었음에도 불구하고 파라오인 아크엔아텐에게 깊은 총애를 받은 왕비 기야가 물로 정화 의식을 받는 장면을 그린 릴리프이다. 신왕조시대, 아마르나시대 / BC.1352-BC.1336년 무렵 / 석회암, 채색 / 높이 22.8 cm×너비 47 cm×깊이 2.5 cm / Gift of Norbert Schimmel, 1985 (1985.328.8)</p>

고대 여신들을 한 곳에 / 다신교였던 고대 이집트는 남신과 거의 비슷한 수의 여신들이 있었다. 고대 이집트에서 가장 중요하고 사랑과 미와 풍요를 지배하는 하토르(Hathor) 여신을 중심으로 조각상이나 스테라, 부적 등으로 이들 고대 여신을 소개하고자 한다.



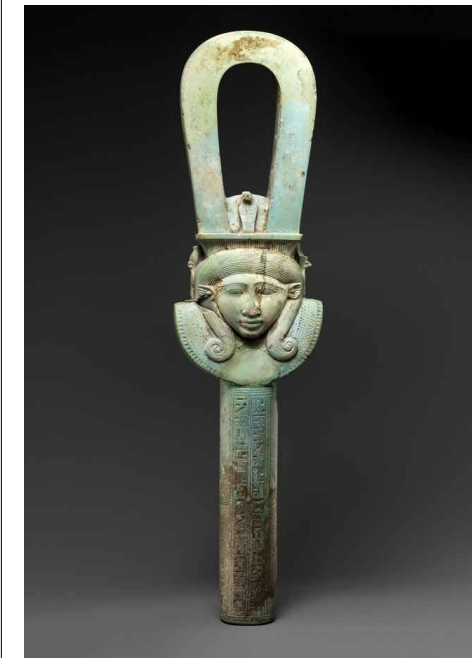
하토르(Hathor) 여신을 상징하는 건물 꾸미개/ 열린 보아서 보통 여신상처럼 보이지만 소귀를 지닌 하토르 여신을 상징하고 있다. 여신 하토르는 테베 서쪽 산과 연결 지어 서쪽의 여신으로 섬겨왔다. 말기왕조시대 / BC.380-BC.342년 무렵 / 삼나무/ 높이 44.8 cm×너비 26.7 cm / Gift of Joseph W. Drexel, 1889 (89.2.214)



소 머리 여신상. 암소 머리를 지닌 인간 모습 여신상 일부이다. 하토르(Hathor) 여신이나 메헤토베레트 여신으로 생각된다. 뿔 사이에 있는 태양 원반은 태양신 라와 관련되어 있다. 신왕국시대 / BC.1390-BC:1352년 무렵 / 화강암섬록암 / 높이 50.8 cm / Rogers Fund, 1919 (19.2.5)



세크메트(Sakhmet) 여신상/ 암사자 머리를 지닌 세크메트는 질병, 폭력, 전쟁을 주관하는 여신으로 무서움 그 자체였다. 한편 평화, 치유를 가져다주는 순진한 측면도 아울러서 지니고 있다. 신왕국시대 / BC.1390-BC.1352년 무렵 / 화강섬록암 / 높이176 cm×너비 45.7cm×깊이 94 cm / Gift of Henry Walters, 1915 (15.8.1)



등근 시스트럼(Sistrum)/ 시스트럼은 종교적인 악기이다. 원래 하토르 여신을 신앙하는 의식에서 사용되었다. 손잡이는 하토르 여신을 상징하는 모습이 새겨져 있는 경우가 많다. 말기 왕조시대(프톨레마이오스왕조시대) / BC.500-BC.200년 무렵 / 화이안스(faience) / 높이39.4 cm×너비10 cm×깊이 3.2 cm / Gift of J. Pierpont Morgan, 1917 (17.190.1957)



주술을 위한 향아리/ 하마 모습 다베렐(Tawaret) 여신, 또는 이베클(Ipet) 여신은 출산을 관장하고, 여성과 어린이를 지키는 신으로 숭배되었다. 이 향아리에는 어머니와 아이를 위한 주술문이 쓰여 있는 파피루스가 들어있었을 것이다. 제2중간기 / BC1700-BC1500년 무렵/ 유약동석(釉藥凍石) / 높이 6 cm×너비 3.2 cm×깊이 4 cm / Gift of G. Macculloch Miller, 1943 (43.8a, b)



이시스(Isis) 여신과 아슈트(Asyut) 아부아우트(Wepwawet) 신상/ 왼쪽 이시스 여신은 하토르 여신과 동일시되며, 옆자칼 머리를 한 아부아우트 신은 이집트 중부 아슈트 지방의 수호신으로 이시스 여신의 배우자로 생각된다. 신왕국시대 / BC1279-BC1213년 무렵 / 석회암 / 높이129 cm×너비 63cm×깊이 43 cm / Rogers Fund, 1917 (17.2.5)



왕가의 여성들이 좋아했던 꾸미개나 화장 도구/여성들이 아름답게 꾸미는 것은 고대 이집트도 마찬가지였다. 때로는 주술적인 역할을 지니기도 했던 화려한 꾸미개나 화장 도구들은 오늘날에도 사용될 수 있을 만큼 상상력이 뛰어나다. 당시 사람들의 높은 미의식을 엿볼 수 있다.

			
<p>산양 머리 두 개가 달린 관 / 신왕국시대까지 관은 왕비 정장의 일부였다. 신왕국 시대 관은 산양 머리로 꾸미거나 옆으로 새겨진 로제트 무늬는 태양신과 연결되어있다. 신왕국시대 / BC.1479-BC.1425년 무렵/금, 홍옥수(紅玉髓), 유리 / 머리 밴드 길이 48 cm×너비 3 cm / Purchase, George F. Baker and Mr. and Mrs. V. Everit Macy Gifts, 1920 (26.8.99)</p>	<p>물고기 모양 연결 허리띠 / 허리띠는 여성의 요염함을 나타내는데 사용되었다. 모티프로 사용된 나일티라피아 물고기는 성, 힘, 재활성화를 상징하며 여러 가지 무늬로 사용되었다. 신왕국시대 / BC.1479-BC.1425년 무렵 / 금 / 길이 83.8 cm 물고기 길이 2.4 cm / Fletcher Fund, 1919, 1920; Purchase, Edward S. Harkness, Gift, 1926; Purchase, Lila Acheson Wallace Gift, 1987(26.8.61a)</p>	<p>산고양이 장식 카프(Cuff)풍 꾸미개/산고양이가 곁들여진 드문 꾸미개이다. 이 꾸미개는 주검의 손목에 놓여있는 경우가 많다. 산고양이는 태양신 라를 지키는 여신들과 연결되며 수호신으로 보인다. 신왕국시대 / BC.1479-BC.1425년 무렵 / 금, 홍옥수(紅玉髓), 라피스라즈리, 청록색유리 / 길이 16.8 cm×너비 5.1 cm×두께 2.2 cm / Rogers Fund, 1926 (26.8.121a)</p>	<p>여왕 모습을 상감한 병/ 아마르나 시대(Amarna Period) 양식으로 만들어진 병이다. 의식에서 사용되는 성수를 담은 그릇 모양을 하고 있다. 그러나 덮개와 몸이 연결되어 있기 때문에 실용품이 아니고 부장품일 가능성이 높다. 신왕국시대, 아마르나시대 / BC.1352-BC.1336년 무렵 / 트라바친(이집트 도아라바스타), 홍옥수(紅玉髓), 흑요석(黑曜石), 금, 유리 / 높이 10.8 cm×너비 3 cm×깊이1.9 cm / Rogers Fund, 1940 (40.2.4)</p>
			
<p>왕비의 골 무늬 귀걸이/ 토토메스(Thutmose)3세의 외국인 부인 셋 가운데 한 명의 것이다. 다른 상류 계급 여성들이 사용한 것보다 크고 잘 꾸며져 있다. 신왕국 시대 전기 / BC.1479-BC1425년 무렵 / 금 / 지름 3.5 cm×너비 2 cm / Fletcher Fund, 1919 (26.8.92a, b)</p>	<p>수레국화 모양의 가는 줄 세공 (filigree) 목걸이/ 수레국화는 고대 이집트에서 자주 보이는 꽃으로 무덤 벽화에도 그려져 있다. 가는 줄 세공은 어렵고 힘들기 때문에 아마도 숙련공이 만든 것으로 보인다. 신왕국시대 / BC.1200-BC.1186년 무렵 / 금 / 길이 58 cm, 수레국화 꾸미개 길이 2.6 cm, 둥근 염주 지름 0.6-0.8 cm / Theodore M. Davis Collection, Bequest of Theodore M. Davis, 1915 Purchase, Edward S. Harkness Gift, 1926 (30.8.66)</p>	<p>하토르 여신 손잡이 거울/ 상류계급 여성들에게 거울은 자신을 가꾸는 실용적인 목적뿐만 아니라 재생, 부활을 기원하는 도구로서 귀중했다. 이 거울은 실용적이며 주술적인 효과에 덧붙여 예술성을 갖춘 한 예이다. 신왕국시대 / BC.1479-BC.1425년 무렵 / 은, 금박, 나무 / 높이 30 cm× 원반 너비 14.5 cm / Fletcher Fund, 1919, 1920 (26.8.97)</p>	<p>머리꾸미개 도구/ 많은 머리꾸미개 가운데 하나이다. 실제 사용법은 알려져 있지 않다. 안쪽 칼날로 눈썹 등을 손질하는데 사용한다는 설과 귀걸이를 거는 보조용구라는 설이 있다. 신왕국시대 / BC.1560-BC.1479년 무렵 / 금 / 길이 8.6 cm×높이 2.6 cm×너비0.7 cm / Purchase, Lila Acheson Wallace Gift, 1977 (1977.169)</p>
			

내세에의 신앙 / 고대 이집트 사람들은 주검이 명계의 여행을 무사히 마칠 수 있도록 미라를 보호하기 위해서 부장품을 준비했다. 그 가운데서도 토토메스(Thutmose) 3세의 「외국인 세 처의 무덤」에서 발견된 금제 물건이나 빈곳이 없이 장식으로 가득찬 관, 왕가 여성의 얼굴을 그린 가노보스 그릇 등 메트로폴리탄 미술관을 대표하는 작품들에서 내세로 이어지는 영원한 행복을 기원하는 왕실 사람들의 영생관을 볼 수 있다.

				
<p>아문라(Amun-Re)신, 네트타비(Henettawy) 사람 모습 내관과 미라 관 / 빈틈없이 꾸며진 내관에는 여러 신에게 기도를 올리는 죽은이 모습, 미라 관의 하반부에는 미라를 덮은 비즈네트가 그려져 있다. 모두 한가운데는 하늘의 여신 누트가 사자를 지키기 위해서 날개를 펼치고 있다. /제3중간기 / BC.1040-BC.992년 무렵 / 나무, 석고, 채색 / 내관 (덮개) : 길이 190.5 cm×너비 54.7 cm×깊이 29.5cm 미라 관 : 길이 171.3 cm×너비 40 cm×깊이 16 cm Rogers Fund, 1925 (25.3.183a, b; 25.3.184)</p>	<p>왕실 여성들의 머리 모양을 한 덮개가 달린 가노보스 그릇(canopic jar)/ 미라를 만드는 과정에서 심장 이외의 내장을 보관하는 그릇으로 사용되었다. 왕실 가노보스 용기는 이처럼 죽은이의 얼굴을 그리는 습관이 이었던 것 같다. 이 그릇의 모델은 투탕카멘의 어머니, 기야라는 설이 유력하다. 신왕국시대, 아마르나 시대 / BC.1352-BC.1336년 무렵 / 도라바친(이집트·아라바스타), 청 유리, 흑요석(黑曜石) / 높이 52.1 cm / 그릇 Gift of Theodore M. Davis, 1907 (07.226.1) 덮개: Theodore M. Davis Collection, Bequest of Theodore M. Davis, 1915 (30.8.54)</p>	<p>손가락 · 발가락 골무/ 금으로 만든 골무는 신왕국시대 왕족 미라의 손가락에 끼워진 상태로 발견되었다. 금은 죽은이의 직위뿐만 아니라 그가 안전하게 지낼 수 있도록 명계를 비추는 역할을 한다고 한다. 신왕국시대 / BC.1479-BC.1425년 무렵 / 금 / 손가락 : 길이 4.3-4.9 cm×너비 1.7-2.4 cm 발가락 : 길이 4.4-4.6 cm×너비 1.9-2.7 cm / Fletcher Fund, 1921 and 1922 (26.8.153; 26.8.156; 26.8.164-165; 26.8.168; 26.8.185; 26.8.187; 26.8.193; 26.8.198-199)</p>		
				
꽃무늬 구슬 치마꾸미개	이시스 여신과 호러스	토토메스3세의 이름이 새겨진 반지	풍뎅이(scarab)	로제트 무늬 장식
				
토토메스3세라고 새겨진 그릇	개 모양 화장 그릇	글씨가 새겨진 고히레 통	당초( <a href="#">palmette</a> )무늬 꾸미개 원반	여신 스팅크스
				
벽 장식	스핑크스 장식판	연고그릇(Ointment Jar)	Hinged Cuff Bracelet	네이트 여신 소장